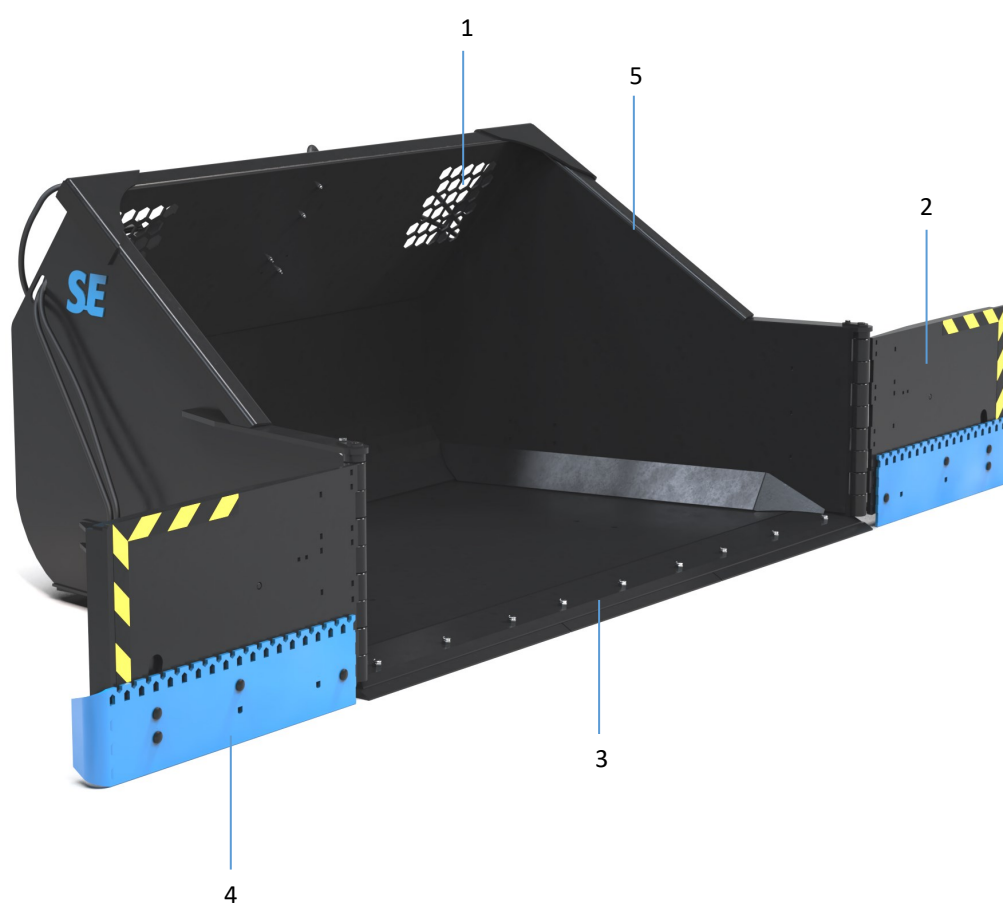


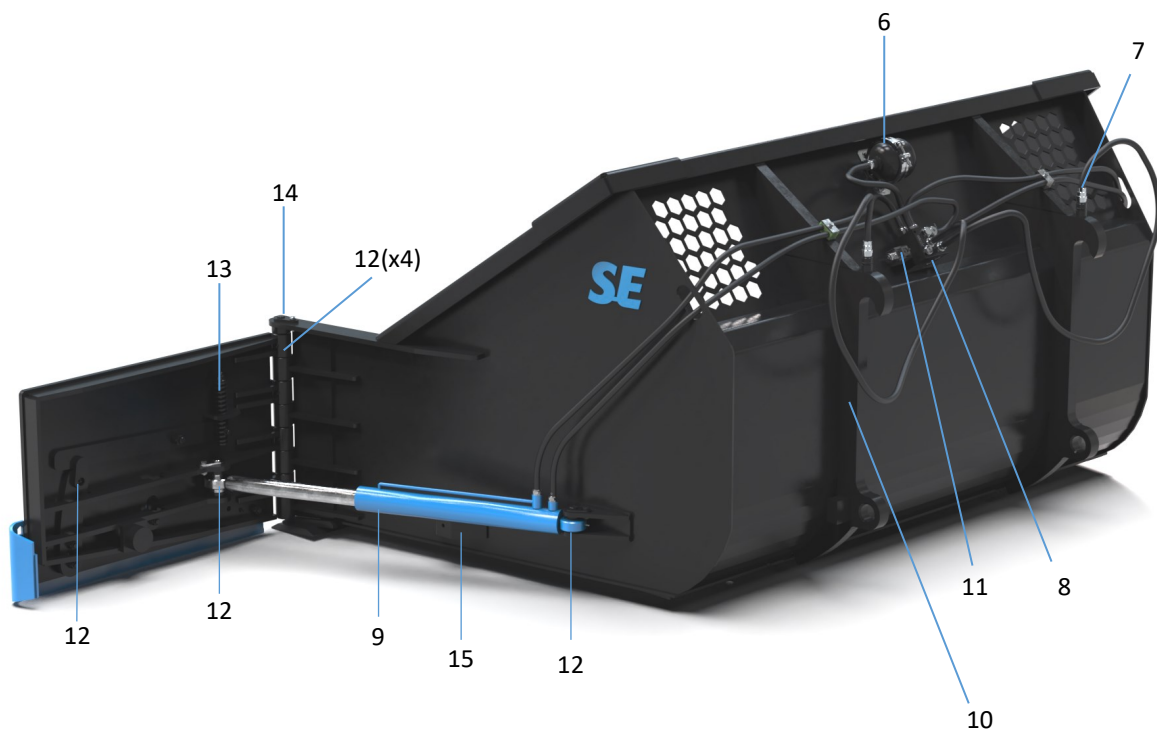
BRUKSANVISNING

KLAFFSKOPA

Klaffskopa, huvuddetaljer framsida



Klaffskopa, huvuddetaljer från baksida



1 - Siktgaller

2 - Sidoklaff

3 - Bultat slitskär

4 - Fjädrande slitstål

5 - Skopa

6 - Ackumulator

7 - Anslutning hydraulslang

8 - Ventilblock

9 - Hydraulcylinder

10 - Redskapsfäste (här Stora BM)

11 - Elventil

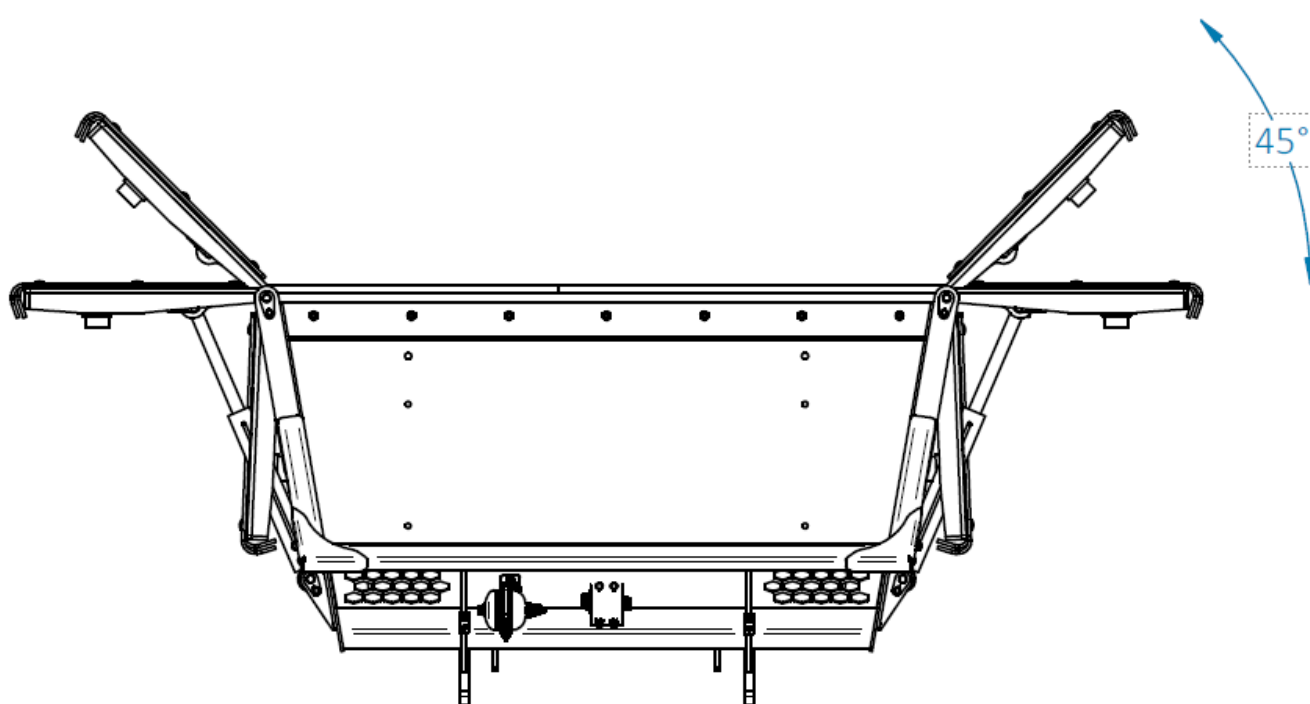
12 - Smörjpunkt

13 - Fjäder- slitstål

14 - Ledtapp till sidoklaff

15 - Dämpement

Arbetslägen



Introduktion

Vi tackar Er för valet av denna Klaffskopa. Vi har koncentrerat oss på att tillverka en kraftig och bra klaffskopa som skall hålla i många år. Då klaffskopans livslängd inte bara beror på oss utan även på Er, har vi sammanställt en bruksanvisning i vilken vi beskriver rätt skötsel och bruk av maskinen. Läs därför noga igenom hela denna anvisning. Vid reservdelsbeställning, ta alltid reda på rätt modell, typ och serienummer (se CE skylt på klaffskopan)

Klaffskopan är avsedd att användas som ett snöredskap. Klaffskopan monteras som ett redskap på maskinens redskapsfäste. Skopan består av tre delar; skopan och två rörliga sidoklaffar som manövreras med hjälp av hydraulik.

Manövrering sker elhydrauliskt med hjälp av tredje hydraulfunktionen och en elventil med strömbrytare inne i maskinen.

För att minska risken för skador vid överbelastning av klaffarna, så är skopans hydraulventil utrustad med chockventiler som släpper olja till en ackumulator när hydraultrycket överstiger 80bar. Överbelastningsskyddet fungerar endast när klaffarna är utfällda och maskinen framförs framåt. Vid backning finns inget skydd.



OBS!

Klaffarnas överbelastningsskydd är ingen garanti för att maskinen inte får skador vid påkörning av fast föremål.

Överbelastningsskyddet fungerar endast när klaffarna är utfällda och maskinen framförs i framåt. Vid backning finns inget skydd.

Säkerhet

Samtliga maskinförare skall läsa och förstå innehållet i hela denna manual och säkerhetsföreskrifterna så att det inte finns några oklarheter om brukandet av klaffskopan innan det tas i bruk. Vid frågetecken kontakta din återförsäljare. Det är förbjudet att använda klaffskopan om användaren inte känner till riskfaktorerna i samband med maskinens användning och inte kan agera om en risksituation uppstår vid användningen.

Läs, iaktta och förstå betydelsen av samtliga skydds-, bruks-, varnings- och positionsdekaler på klaffskopan och i manualen. Saker och ting kan hända när man använder detta redskap som inte kan förebyggas i formgivning eller med mekaniska delar. Dessvärre kan mänsklig vårdslöshet upphäva våra inbyggda säkerhetsåtgärder. Således är förebyggande av olyckor och arbetsskydd beroende på ansvarsfull användning av redskapet och inbyggda säkerhetsåtgärder.

Endast utbildad personal bör använda klaffskopan.

Klaffskopan är endast avsedd för utomhusbruk.

Lär och praktisera klaffskopans arbetsätt och reglage innan den används.

Anslut klaffskopan på rätt sätt, vistas inte mellan maskinen och klaffskopan vid tillkoppling. Se till att klaffskopan är korrekt monterat, inställt och i brukbart skick.

Håll obehöriga personer borta från klaffskopans arbetsområde eller vid reparation.

Klaffskopan får användas endast om alla fabrikantens originalskydd för rörliga mekanismer är på rätt plats och korrekta. Se till att skydds- och bruksdekaler är i bra skick och uppsatt på rätt sätt, om inte ersätt dem omedelbart.

Se till att armar, ben eller övriga kroppsdelar samt klädesplagg inte kommer i kontakt med klaffskopans rörliga delar. Låt klaffskopan arbeta själv, stoppa ej in händer och fingrar för att hjälpa till.

Var försiktig vid lyftning och sänkning av klaffskopan.

Klaffskopan får inte framföras med en maskin som inte har tillräckligt vikt över framaxeln/bakaxel så att styrningen och stabiliteten av maskinen påverkas. För att säkerställa dragfordonets styr- och bromsegenskaper skall minst 20% av dragfordonets vikt vila på framaxeln. Montera ballastvikter om behov finns, läs maskinens instruktionsbok.

Var försiktig under arbete vid ojämna markförhållanden, nära diken och staket, se upp för dolda faror, anpassa arbetshastigheten. Vid arbete i branta slutningar bör särskild försiktighet iaktas: Försök köra i samma riktning som sluttningen och inte tvärs över.

Undvik snabba starter och inbromsningar när klaffskopan kör uppför eller nedför sluttningar. Om man tvingas köra tvärs över branta sluttningar, minska hastigheten, se upp för ojämnheter, undvik tvära svängar samt var medveten om den tyngdpunktsförflyttning som sker vid upplyftning av monterad klaffskopa.

Vid arbete under mörker måste arbetsområdet belysas.

Påverkade personer får inte använda klaffskopan. Klaffskopan får bara köras av en person, den som sitter i maskinen, inga passagerare är tillåtna. Det är förbjudet för personer utan maskinkörkort att använda klaffskopan.

Skyddsutrustning, typ skyddshjälm, skyddsglasögon, skyddsskor, och handskar, rekommenderas för personal under montering, justering och underhåll.

Klaffskopan ska enbart framföras med en maskin som är utrustad med godkänd skyddshytt. Håll dörrar och fönster stängda under arbete. Innan maskinföraren lämnar hytten ska samtliga rörliga delar inkluderat motorn ha stannat, samt handbroms vara åtdragen. Vid färd på isbelagt vatten så skall takluckan hållas öppen.

Kontrollera, justera och underhåll klaffskopan enligt anvisningarna.

Kontrollera hela klaffskopan regelbundet. Sök efter lösa, slitna, skadade delar, samt läckage.

För underhåll och justering av klaffskopan måste den placeras på en fast, jämn yta

Maskinmotorn måste vara avstängd, alla rörliga delar avstannade, klaffskopan nedsänkt till marken och handbromsen ansatt under all rengöring, kontroll, justering, underhåll och reparation.

Rengör klaffskopan noggrant innan reparation och lagring.

Lager och hydrauliska komponenter bör inte rengöras med högtryckstvätt.

Om allmän rengöring sker med för högt tryck kan lacken skadas.

Efter rengöring ska klaffskopan smörjas och en kort provkörning bör genomföras.

Om vibrationer uppstår i klaffskopan måste den omedelbart stängas av för undersökning av orsaken. Byt ev. skadade delar.

Stanna klaffskopan omedelbart om den stöter emot ett hinder. Stäng av motorn, ta ut nyckeln, kontrollera och reparera eventuella skador innan arbetet fortsätter.

Du skall veta hur nödbromsar fungerar på maskinen och redskapet, samt vara förbered på hur du skall agera vid en nödsituation.

Hydraulslangarna på klaffskopan innehåller olja under mycket högt tryck. Rör inte slang och hydraulkomponenter om tryck finns i systemet. Olja under högt tryck kan vid läckage tränga in i huden och orsaka allvarliga skador, om olyckan är framme ta omedelbart kontakt med läkare.

Kontrollera dagligen hydraulslangarnas skick med avseende på skador. Skavda och läckande slangar ska omedelbart bytas ut mot nya.

Vid maskinbyte kontrollera alltid slangarnas längd, för långa eller korta slangar kan skadas. Hydraulmotorer och slangar kan bli varma under drift, risk för brännskador. Lossa inte slangar när oljan är varma, vänta och låt svalna.

Skydda lager, hydraulik och elektronikkomponenter om svetsning skall utföras. Innan svetsning inleds skall elektronikkomponenterna kopplas loss, samtidigt som svetsens jordklämma placeras nära det ställe där svetsningen sker.

Vid överhettning av maskindelar skall du söka orsaken och stänga av klaffskopan. Det rekommenderas att brandsläckare finns i närheten.

Var extra uppmärksam vid arbete i närheten av elledningar, håll säkerhetsavstånd med god marginal.

Om olyckan skulle vara framme, så att kranen kommer i kontakt med strömförande ledare.

- Behåll lugnet, handla rationellt så att inte läget förvärras, rör inga delar av metall.
- Varna personer i närheten, se till att de håller sig utanför riskzonen.

Använd endast original reservdelar till klaffskopan.

Om ni har några frågor om klaffskopan eller dess funktion, kontakta din återförsäljare.

Säkerhetssymboler

Samtliga varningsdekaler ska vara rena och läsbara.

Förlorade eller skadade dekaler måste ersättas.



Varning !

Studera instruktionsboken noga innan användning, så att brukaren känner maskinen väl.



OBS!

Se till att ingen person finns i riskområdet vid lyft. Se upp för band och vajer när de tas bort eftersom de är mycket hårt spända. Dessutom kan de vara mycket vassa.



Vid montering av klaffskopan utförs följande arbetsmoment:

Innan klaffskopan tas i bruk ska punkterna under "Före start av klaffskopan" utföras.

Tillkoppling av klaffskopan till maskin



Varning!

Klämrisk. Vid tillkoppling får man ej befinna sig mellan klaffskopa och maskin. Bromsa alltid fast maskinen när man lämnar hytten vid allt till- och frånkopplingsarbete.

Klaffskopan får endast tillkopplas maskinen med tillräckligt med vikt finns på fram respektive bakaxel så att styrning och bromsar fungerar när klaffskopan är tillkopplad. Använd ballastvikter vid behov, se maskinens instruktionsbok.

Tillkoppling av klaffskopan får endast ske på en jämn och plan yta.

Stanna maskinen och drag åt handbromsen.

Anslut hydraulslangarna till ett dubbel-verkande uttag på maskinen (rengör anslutningarna noggrant före anslutning).

Anslut elventilens kabel till strömbrytare i maskinhytten.

Kontrollera att klaffskopan går fritt från maskinen vid alla tänkbara arbetssituationer.

Vid opåverkad elhydraulventil styrs vänster klaffvinge av tillfört hydrauloljeflöde. Om sedan elventilen spänningssätts så styrs höger klaffvinge av oljeflödet. (strömbrytare för maskinhytt följer Ej med i leveransen).

Före start av klaffskopan

Innan klaffskopan används ska följande punkter på klaffskopan kontrolleras:

- Att alla skruvar och muttrar är åtdragna (kontrollera och efterdrag skruvar och muttrar efter de första 4 arbetstimarna och sedan var 40:e arbetstimme).
- Kontrollera att alla skydd är på plats.
- Smörj klaffskopan.



Varning !

Lita aldrig helt på maskinens lyftanordning, utan palla upp klaffskopan ordentligt på pallbockar eller dylikt så att klaffskopan inte faller.



Varning !

Den som kör måste ha god uppsikt över arbetsområdet samt var den uppsamlade snön tippas. Maskinen får ej rengöras när den är igång. Se till att inga personer vistas i närheten av maskinen.



OBS !

Hinderutlösning-anordningen är ingen garanti för att klaffskopan inte får skador vid påkörning av fast föremål.

En fördubbling av arbetshastigheten gör att klaffskopan utsätts för 4ggr högre påfrestningar, kör inte fortare än vad som krävs. Skador på schaktbladet som uppstått genom att bladet fastnat i fasta föremål är undantagna från produktgarantin.

Backa inte med klaffskopan nedsänkt i arbetsläge, lyft upp klaffskopan från marken innan maskinen körs bakåt.

Klaffskopan bör helst förvaras under tak.

Om klaffskopan förvaras utomhus vik in klaffarna så att kolvstängerna skyddas i hydraulcylindrarna.

Service och underhåll



Varning !

När någon typ av rengöring, underhåll, reparation eller service skall utföras på klaffskopan, se till att klaffskopan är nedsänkt till marken och maskinens motor avstängd. Ta ur nyckeln från tändningslåset.

Lita aldrig helt på maskinens lyftanordning utan palla upp klaffskopan ordentligt på pallbockar eller dylikt så att det inte faller. Använd alltid skyddsutrustning, såsom glasögon och handskar när underhåll utförs.

För att förebygga personskada, använd inte fingrarna för att undersöka smala öppningar.

Det är nödvändigt att i rätt tid förnya utslitna och skadade skyddsdetaljer (t.ex. skyddsplåtar etc.)

Se till att inga andra personer finns i närheten som kan skadas.

Underhåll klaffskopan med omsorg för att erhålla ett kostnadseffektivt arbete, lång livslängd och bibehållande av klaffskopans värde. Använd endast smörjmedel av hög kvalitet och ändamålsenliga handverktyg. Allt arbete som ska utföras under upphöjd klaffskopa får endast ske om klaffskopan har säkrats med pallbockar. Håll klaffskopan ren under chassi för god funktion samt förhindrande av korrosion. Använd inte högtryckstvätt vid rengöring av lager, el och hydraulkomponenter. Efter rengöring av klaffskopan smörjs maskinen och provkörs en kort stund.

Underhållsschema

Kontrollera dagligen följande punkter;

- att inga läckage förekommer
- att hydraulkopplingar är fria från föroreningar
- att skruvar och muttrar ej lossnat
- att inga sprickor förekommer
- att slitstål och klaffstål är intakta

Håll alltid klaffskopan ren. Detta är särskilt viktigt vad gäller hydraulsystemet med cylindrar och ventil.

Var noga med att montera dammskydd på snabbkopplingar samt att fästa dem på avsedd plats vid frånkoppling av klaffskopan. I annat fall finns det risk för att smuts söker sig in i hydraulsystemet, med dålig funktion och reparationer som följd.

Vid smörjning använd fett NLGI 2 med EP-egenskaper av god kvalitet och som tål låga temperaturer. Använd inte s.k. "grafitfett" till kullager. Tryckluftsdreven fettspruta får inte användas för smörjning av tätade lager, tätningen kan lossna eller skadas. Rengör smörjnipplarna innan fettsprutan anbringas.

Smörj alltid efter rengöring med vatten.

När det gäller byte av defekta delar eller reparationer bör verkstad anlitas.

Innan säsongstart skall samtliga ovanstående punkter gås igenom. Om klaffskopan får en god service ger detta en betydligt längre livslängd och en mer bekymmersfri användning.

Vid säsongslut skall klaffskopan rengöras grundligt, därefter smörjs och servas. Byt ut slitna eller skadade delar. När klaffskopan är torr rekommenderar vi att Ni stryker ett tunt lager med olja på de ställen där färgen har nötts bort. Förvara klaffskopan i ett torrt utrymme.

Hydraulikschema

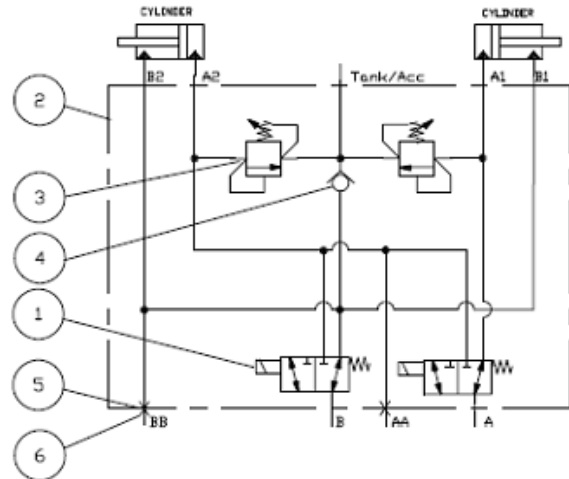
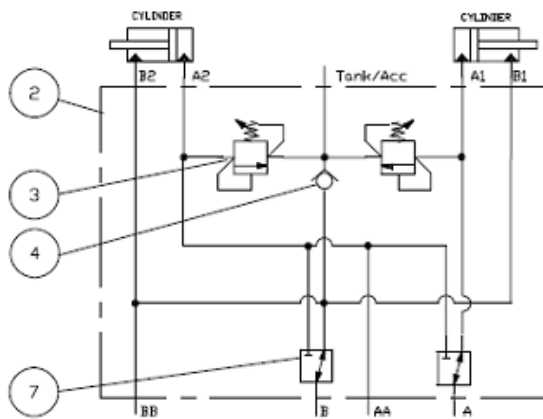


A



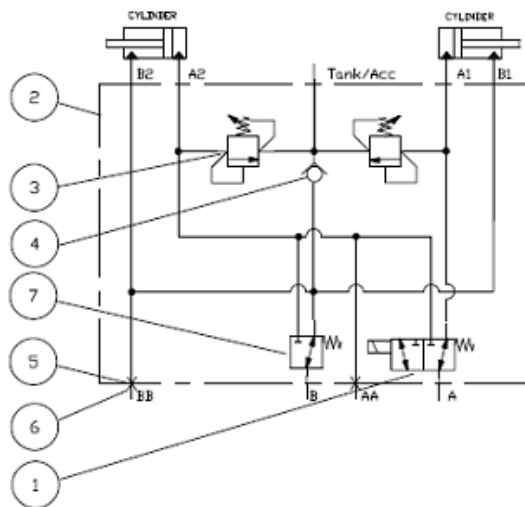
B

UTFÖRANDE UTAN ELVENTIL



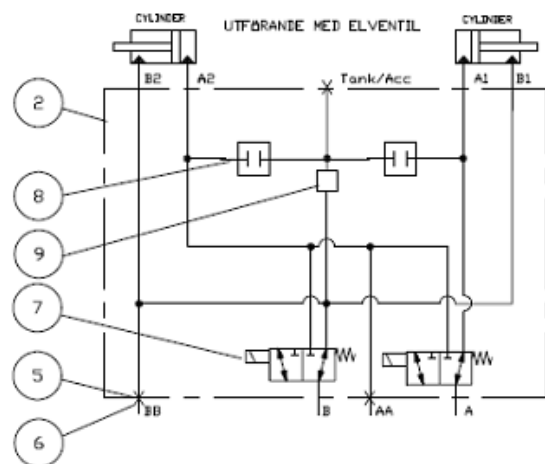
C

UTFÖRANDE MED ELVENTIL



B

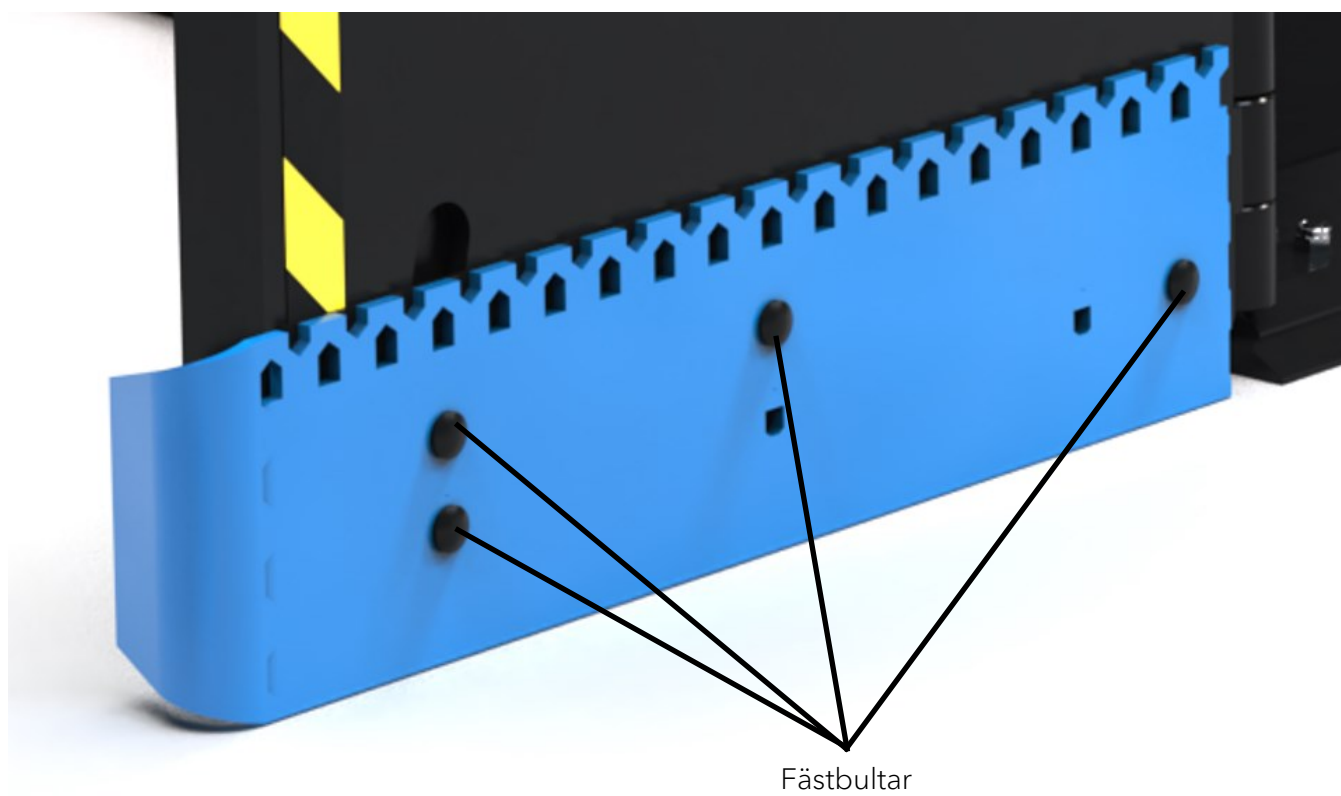
UTFÖRANDE MED ELVENTIL



9	1	PU-12		Plugg 3/4" UNF
8	2	CPLG08-N-20-000		Cavitettsplugg
7	2	CPLG10-N-30-012		Cavitettsplugg
6	2-3	DIN908-06		Plugg
5	2-3	216-06		GB-Ring
4	1	0702101000		Backventil
3	2	RVDA08-N-S-0-50	180 Bar	Chockventil
2	1	VB32636ES		Ventilblock
1	2	EMDV-10-3B-0-XXDH		Trevägsventil

Slitstål klaffar

Klaffarnas slitstål bultas vid byte i de befintliga hålen (se nedan för referens).



Garanti

SE Equipment ger sina produkter 12 månaders garanti.
Garantin gäller för dokumenterade tillverknings- och materialfel.

- Alla reklamationer måste lämnas in skriftligt på särskilt reklamationsformulär och med bifogat "Försäkran om överenskommelse" dokument.
- Reklamationer kan inte lämnas in i fakturaform, då SE Equipment behåller rättigheten att bedöma utrustningens användning och kostnadsbilden.
- Alla dokument i samband med reklamationen måste skickas in som kopior.
- SE Equipment ger sin bedömning av reklamationen.
Alla returerna måste först avtalas med en kontaktperson hos SE Equipment
- Alla reklamationer sker alltid med gällande "Försäkran om överenskommelse" dokument som grund.
- Vid större reklamationer skall alla reparationsarbeten alltid först avtalas med SE Equipment.
Reklamationsrapporten skall registreras av en kontaktperson hos SE Equipment.

SE Equipments garantivillkor gäller inte för:

- returneringskostnader vid reklamerade varor
- resekostnader i samband med reparationer
- eventuella indirekta kostnader såsom förlust av arbetsplatsen, eller skador på annan utrustning eller personskador

Garantin gäller inte om:

- bruks- och säkerhetsanvisningar inte har följts
- felet på utrustningen är orsakad av felaktig användning
- produkten är ombyggd eller svetsad, eller om man har använt icke-originaldelar på den, eller om obehöriga personer har reparerat utrustningen
- utrustningen har använts på en maskin vars vikt, ändamål eller hastighet inte är avsedd för användning tillsammans med utrustningen
- Kunden har inte rätt att häva köpet, begära nedsättning av priset eller inkomma med andra krav om SE Equipment åtgärdar felet på utrustningen inom rimlig tid eller krediterar fakturan enligt reklamationen
- Vid alla reklamationer krediteras fakturan för kunden efter att SE Equipment har godkänt reklamationen.
- Kundens eventuella avdrag från fakturan godkänns inte.