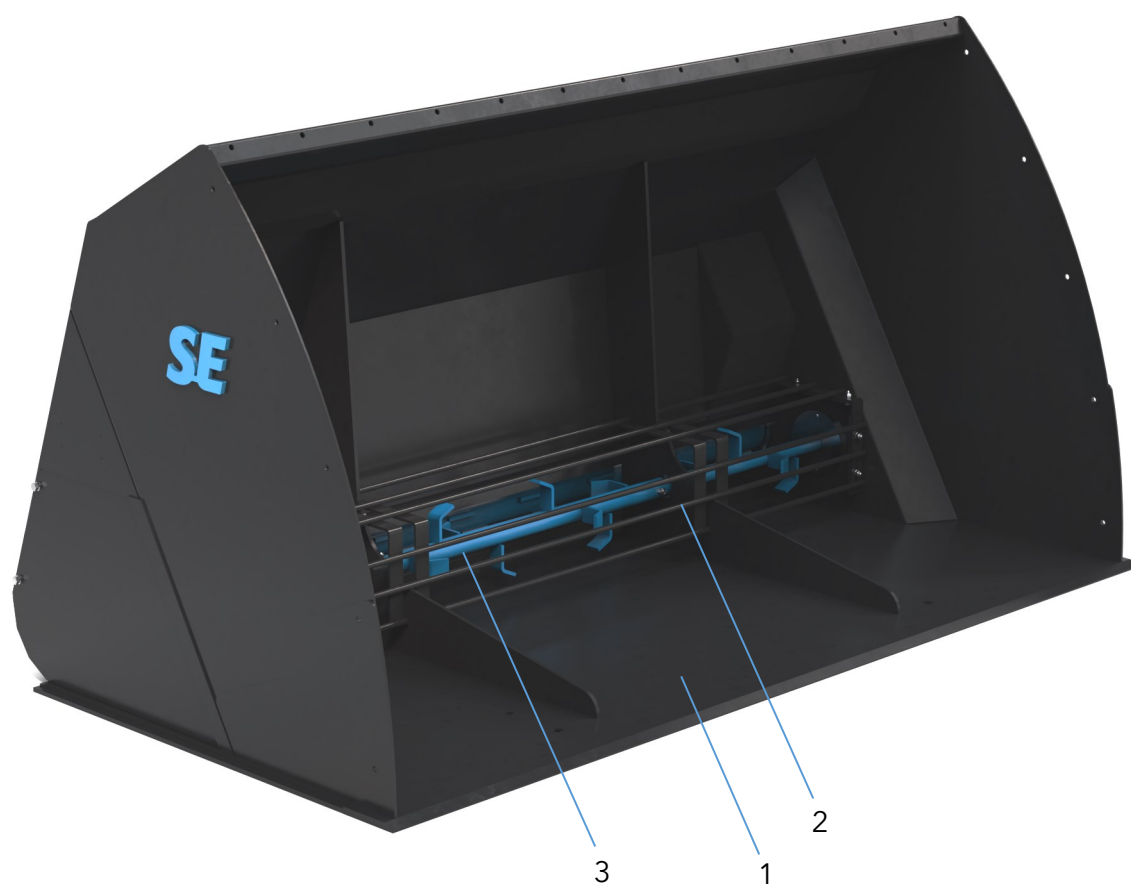




BRUKSANVISNING

SANDSPRIDARSKOPA

Sandspridarskopa, huvuddetaljer framsida



Sandspridarskopa, huvuddetaljer från baksida



- 1 - Skopans stomme
- 2 - Sorteringsgaller
- 3 - Omrörarvals
- 4 - Snabbkoppling hydraulik
- 5 - Spridarvals
- 6 - Borste till spridarvals
- 7 - Redskapsfäste (här stora BM)

Introduktion

Gratulerar till valet av en sandspridarskopa från SE Equipment!

Vi vill att din arbetsutrustning ska tjäna dig väl, effektivt och länge. Läs därför denna manual innan du börjar använda den nya sandspridarskopian.

Det är viktigt att alla personer som använder eller underhåller sandspridarskopian läser denna bruksanvisning på förhand. Säkerställ alltid att sandspridarskopian används och underhålls på ett säkert sätt. Förvara denna bruksanvisningen nära sandspridarskopian och ge den till följande ägare.

Sandspridarskopian är designad för att vara effektiv och säker i professionellt bruk.

Tillverkaren förbehåller sig rätten att göra strukturella och tekniska ändringar utan förvarning. Därför kan informationen i denna manual ha ändrats efter att den tryckta versionen kommit ut.

Användning

Sandspridarskopan får endast användas för de syften som anges i den här bruksanvisningen och av behörig person.

Kontrollera innan användning att:

- sandspridarskopan är rätt monterad
- hydraulslangarna är rätt anslutna
- slangarna är hela
- sandspridarskopan inte har oljeläckor
- alla funktioner fungerar som de ska.
- öva dig på att använda sandspridarskopan i ett avspärrat område innan du tar den i bruk på allvar.

Sandspridarskopan är avsedd för sandning av gator och små eller stora områden.

Sandspridarskopan är avsedd för montering på en basmaskin och är ansluten till basmaskinens hydraulsystem. Sandspridarskopan kopplas till basmaskinens hydraulsystem med snabbkopplingar. Sanden sprids med en spridarvals som roterar. Mängden sand kan justeras med en justeringsventil.

Omrörarvals och spridarvals roterar i motsatt riktning mot färdriktningen.

Stoppa alltid sandspridarskopan och koppla ifrån hydraulkopplingen från basmaskinen vid underhåll eller rengöring. Om omrörarvals eller spridarvals fastnat skall du omedelbart stoppa sandspridarskopan och kontrollera orsaken.

Sandspridarskopan är utformad och tillverkad med behörig hänsyn till säkerheten för operatören och andra personer. Säkerställ trots detta att inga andra personer finns i närheten av sandspridarskopan när den är i drift.

Var särskilt försiktig vid anslutning av de hydrauliska snabbkopplingarna eller vid montering av sandspridarskopan på basmaskinen.

Utför regelbunden service på sandspridarskopan.

Säkerhet

Detta är de allmänna säkerhetsinstruktionerna. Eventuella andra relevanta arbetsmässiga säkerhetsinstruktioner, trafikregler och allmänt tillämpliga säkerhetsföreskrifter måste också respekteras vid användning av sandspridarskopa. Dessa instruktioner befriar inte maskinföraren från ansvaret att respektera lagstadgade och andra föreskrifter för trafiksäkerhet och arbetssäkerhet. Följande är en översikt över allmänna aspekter för säkerhet och användning av sandspridarskopa som maskinföraren skall beakta.

Gör dig förtrogen med sandspridarskopa innan du börjar använda den. Sandspridarskopa får endast användas av en person som känner till hur den fungerar och har läst denna bruksanvisning.

Innan du ansluter hydrauliken till sandspridarskopa skall du säkerställa att:

- ingen befinner sig mellan sandspridarskopa och basmaskinen
- basmaskinen är avstängd och handbromsen är på



När du ansluter sandspridarskopa till basmaskinen skall du säkerställa att:

- hydraulslangarna är hela
- hydraulolja inte kommer i kontakt med huden när slangarna ansluts
- du inte drar i slangdelen
- att sandspridarskopans fäste är korrekt kopplade till basmaskinen
- omrörarvals och spridarvals roterar i avsedd riktning

Under användning skall du beakta följande:

- säker, situationsanpassad hastighet
- övrig trafik, människor och djur
- riskområden och sikthinder
- använd inte sandspridarskopa om någon befinner sig i riskområdet
- se upp för barn
- använd alltid varningsblinkers när du använder sandspridarskopa
- gå inte in under sandspridarskopa.
- arbetsområdet är tillräckligt upplyst av omgivningsljus/basmaskinens strålkastare



Se upp för de roterande valsarna!



Var försiktig med hydraulslangar och komponenter som är under tryck!

När du underhåller sandspridarskopan måste hydrauliken alltid frångkopplas, basmaskinen stängas av och handbromsen dras åt. Om underhållet kräver att du går in under sandspridarskopan skall den sänkas ned på stöd. Gå aldrig in under sandspridarskopan om den bärs upp endast av lyftanordningen!

Om omrörarvalsen eller spridarvalsen fastnar av någon anledning ska du omedelbart stoppa sandspridarskopan och kontrollera orsaken till störningen!

Sandspridarskopan är utformad och tillverkad med behörig hänsyn till säkerheten för operatören och andra personer. Säkerställ trots detta att inga andra personer finns i närheten av sandspridarskopan när den är i drift.

Var särskilt försiktig vid anslutning av de hydrauliska snabbkopplingarna eller vid montering av sandspridarskopan på basmaskinen.

Utför regelbunden service på tillbehöret.

Sandspridarskopan får endast användas av personer som är behöriga att använda grundmaskinen.

Sandspridarskopan har ingen specifik nödstoppmekanism - de stannar av sig själv när hydraulikkretsen stängs.

Stoppa alltid spridaren när du lämnar basmaskinen

Alla varningsdekaler på sandspridarskopan ska vara rena och läsbara.

Förlorade eller skadade dekaler måste ersättas.

Tillkoppling av sandspridarskopan till maskin



Varning!

Klämrisk. Vid tillkoppling får man ej befinna sig mellan sandspridarskopa och basmaskin. Bromsa alltid fast basmaskinen när man lämnar hytten vid allt till- och frånkopplingsarbete.

- Kontrollera sandspridarskopans och basmaskinens mekaniska och hydrauliska kompatibilitet.
- Dra åt handbromsen. Sandspridarskopan monteras på basmaskinens lyftenhet för arbetsredskap. Montera fast sandspridarskopan på basmaskinen och kontrollera att sandspridarskopan stoppar mot maskinfästet.
- Stäng av basmaskinen och kontrollera att handbromsen är på.
- Försäkra dig om att basmaskinens hydraulsystem inte är under tryck. Kontrollera alltid att hydraulanslutningarna är rena och slangarna i bra skick när du monterar sandspridarskopan.
- Kontrollera försiktigt att sandspridarskopans fästning och basmaskinen rör sig rätt och inte kolliderar. Gör alla extrema rörelser med basmaskinen och sandspridarskopan för att säkerställa att den inte kolliderar med basmaskinen. Kontrollera även att hydraulslangarna och -anslutningarna har det utrymme de behöver. Flytta slangarna i basmaskinen vid behov.
- Sandspridarskopan fylls genom att roteras till vågrät position och sakta förs in i en sandhög. Basmaskinen backas sedan från sandhögen (en till två meter) och spridaren roteras till upprätt position (undvik att tvinga spridaren igenom sandhögen eftersom detta kan göra att omrörarvalsen böjer sig).
- Var uppmärksam på onormal drift och oljeläckage även under körning.
- Under den nya sandspridarskopans första drifttimmar kan bultar, muttrar och anslutningar bli lösare. Dra åt dem efter den första arbetsdagen.

Frånkoppling av sandspridarskopan från basmaskin

- Sänk sandspridarskopan på jämnt underlag.
- Stäng av basmaskinen, dra åt handbromsen och släpp trycket ur systemet.
- Lösgör hydraulslangarna och skydda slangöppningarna med pluggar.
- se till att styra ur redskapsfästet på ett smidigt och aktsamt sätt.
- Om sandspridarskopan är oanvänd under en längre tid ska den rengöras ordentligt och smörjas.

Service och underhåll



Varning !

När någon typ av rengöring, underhåll, reparation eller service skall utföras på sandspridarskopan, se till att sandspridarskopan är nedsänkt till marken och basmaskinens motor avstängd. Ta ur nyckeln från tändningslåset.

Lita aldrig helt på basmaskinens lyftanordning utan stötta upp sandspridarskopan ordentligt på pallbockar eller dylikt så att det inte faller. Använd alltid skyddsutrustning, såsom glasögon och handskar när underhåll utförs.

För att förebygga personskada, använd inte fingrarna för att undersöka smala öppningar.

Det är nödvändigt att i rätt tid förnya utslitna och skadade skyddsdetaljer (t.ex. skyddsplåtar etc.)

Se till att inga andra personer finns i närheten som kan skadas.

Underhåll sandspridarskopan med omsorg för att erhålla ett kostnadseffektivt arbete, lång livslängd och bibehållande av sandspridarskopans värde. Använd endast smörjmedel av hög kvalitet och ändamålsenliga handverktyg. Allt arbete som ska utföras under upphöjd sandspridarskopa får endast ske om sandspridarskopan har säkrats med pallbockar. Håll sandskopan ren under chassi för god funktion samt förhindrande av korrosion. Använd inte högtryckstvätt vid rengöring av lager, el och hydraul komponenter. Efter rengöring av sandspridarskopan, smörj och provkör en kort stund.

Det är viktigt att dagligen granska sandspridarskopan så att eventuella fel upptäcks i tid och ytterligare skador kan förhindras.

Kontrollera dagligen följande på anordningen:

- Hydraulslangarnas och -anslutningarnas skick så att du upptäcker eventuella läckor.
- Det allmänna mekaniska skicket.

Rengör alltid ändarna på hydraulikens snabbkopplingar innan du ansluter dem. Detta förhindrar att damm och smuts kommer in i hydrauliken. Om en läcka upptäcks ska service utföras och packningar bytas ut vid behov.

Vid slangbyte:

- kontrollera alltid att slangens inte är trycksatt innan du kopplar ifrån sandspridarskopan
- när du byter slangar skall du kontrollera att de inte är snodda eller trasslar ihop sig under användning av sandspridarskopan
- dra inte åt kopplingsmuttern för hårt och kontrollera kopplingarnas position
- använd slangklämmor av rätt storlek
- dra åt de gängade (=hanar) kopplingarna innan kopplingsmuttrarna
- använd inga lås- eller packningsmedel
- använd skruvnycklar av rätt storlek

Utför slang och kopplingsbyte i följande fall:

- slangens har lossnat från kopplingen
- slangens är skadad eller läcker
- ytan är sliten och väven syns
- slangens är tillplattad eller permanent deformerad
- slangens visar tecken på brännskador eller sprickor i ytan
- kopplingen är anfrätt av korrosion eller permanent deformerad
- kopplingen läcker
- sammantryckbar koppling kan endast användas en gång

Hydraulik

Sandspridarskopan ansluts till 2-slanghydrauliken. Sandspridarskopan har ett hydraulsystem som har testats och justerats på fabriken. Kunden ansvarar för eventuella ändringar i hydrauliken.

Vid anslutning av hydraulikslangarna får inte basmaskinen eller sandspridarskopans hydrauliksystem vara trycksatt. När kopplingarna är anslutna håller hydrauliksystemet ett högt tryck.

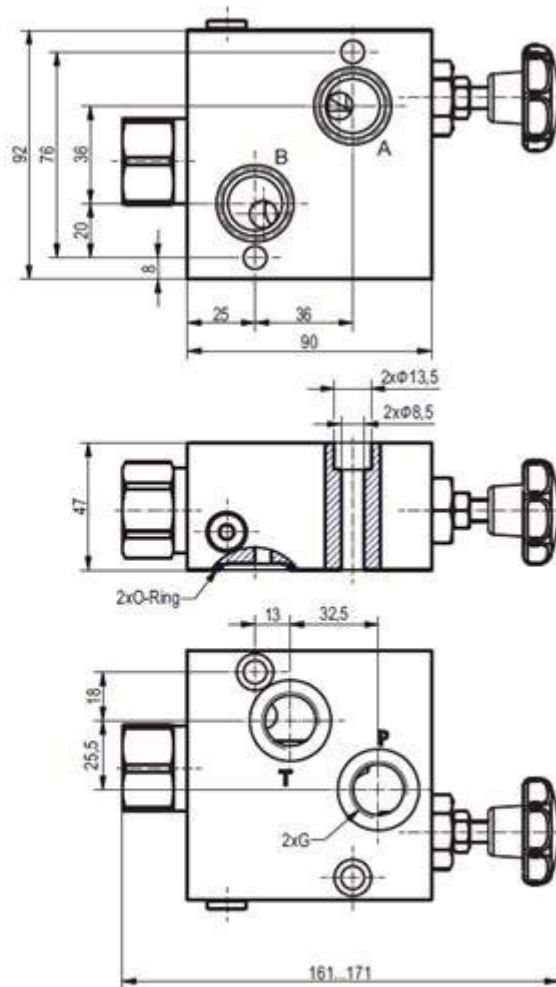
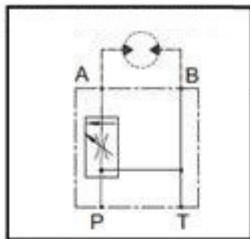
Om hydraulikolja under högt tryck läcker ut kan den penetrera huden och orsaka allvarliga skador. Risken för skador finns också när systemet inspekteras för läckage.

Om en skada uppstår ska du omedelbart söka läkarvård!

Var försiktig med alla komponenter i hydrauliksystemet. Använd tillbörlig skyddsutrustning.

Inspektera hydraulikslangarna regelbundet och byt ut dem om de är slitna eller skadade.

Alla utbytesslangar måste uppfylla DIN-standarder eller motsvarande.



Garanti

SE Equipment ger sina produkter 12 månaders garanti.

Garantin gäller för dokumenterade tillverknings- och materialfel.

- Alla reklamationer måste lämnas in skriftligt på särskilt reklamationsformulär och med bifogat "Försäkran om överenskommelse" dokument.
- Reklamationer kan inte lämnas in i fakturaform, då SE Equipment behåller rättigheten att bedöma utrustningens användning och kostnadsbilden.
- Alla dokument i samband med reklamationen måste skickas in som kopior.
- SE Equipment ger sin bedömning av reklamationen.
Alla returer måste först avtalas med en kontaktperson hos SE Equipment
- Alla reklamationer sker alltid med gällande "Försäkran om överenskommelse" dokument som grund.
- Vid större reklamationer skall alla reparationsarbeten alltid först avtalas med SE Equipment. Reklamationsrapporten skall registreras av en kontaktperson hos SE Equipment.

SE Equipments garantivillkor gäller inte för:

- returneringskostnader vid reklamerade varor
- resekostnader i samband med reparationer
- eventuella indirekta kostnader såsom förlust av arbetsplatsen, eller skador på annan utrustning eller personskador

Garantin gäller inte om:

- bruks- och säkerhetsanvisningar inte har följts
- felet på utrustningen är orsakad av felaktig användning
- produkten är ombyggd eller svetsad, eller om man har använt icke-originaldelar på den, eller om obehöriga personer har reparerat utrustningen
- utrustningen har använts på en maskin vars vikt, ändamål eller hastighet inte är avsedd för användning tillsammans med utrustningen
- Kunden har inte rätt att häva köpet, begära nedsättning av priset eller inkomma med andra krav om SE Equipment åtgärdar felet på utrustningen inom rimlig tid eller krediterar fakturan enligt reklamationen
- Vid alla reklamationer krediteras fakturan för kunden efter att SE Equipment har godkänt reklamationen.
- Kundens eventuella avdrag från fakturan godkänns inte.